



TUNISIE  
LEASING & FACTORING

# Communication sur le progrès (COP) Janvier 2021 – Janvier 2022

## PACTE MONDIAL DES NATIONS UNIES



NOUS SOUTENONS  
LE PACTE MONDIAL

Ceci est notre **Communication sur le Progrès** sur la mise en œuvre des principes du **Pacte mondial des Nations Unies**.

Nous apprécions vos commentaires sur son contenu.

# A propos de TLF

## Nous avons introduit :

- Le Leasing en **1984**, offrant des solutions de financement des entreprises et des professionnels pour l'acquisition des véhicules, équipements et bien immobiliers nécessaires à leurs activités.
- Le Factoring en **1995**, offrant ainsi une solution de financement à court terme permettant aux entreprises, réalisant des ventes ou des prestations de service, de mobiliser de la trésorerie sans attendre l'échéance de règlement convenue avec leurs clients.
- La Location Longue Durée (LLD) en **2004**, à travers notre filiale TUNISIE LLD, pour offrir aux entreprises une solution clé en main de gestion de sa flotte automobile.



# Adhésion au pacte Global Compact des Nations Unies

Nous avons adhéré au pacte GLOBAL Compact des Nations Unies en date du 22 Janvier 2020.

A travers cette adhésion, TLF confirme son soutien des dix principes de Global Compact des Nations Unies concernant le respect des droits de l'Homme, des normes internationales du travail, la protection de l'environnement et la lutte contre la corruption.

Cette démarche s'inscrit dans la stratégie de notre entreprise pour asseoir une culture et une organisation à même de nous assurer que nos financements sont destinés à des projets responsables respectueux des principes de Global Compact d'une manière générale et s'insèrent en particulier dans les objectifs de Développement Durable.



Tunis, le 3 Janvier 2022

Monsieur le Secrétaire Général des Nations Unies

**Objet :** Renouvellement de notre adhésion au Pacte Mondial des Nations Unies

Honorable Secrétaire Général,

Tunisie Leasing et Factoring (TLF) a l'honneur de confirmer le renouvellement de son engagement de soutien aux principes du Pacte Mondial touchant les droits de l'Homme, les normes du travail, la protection de l'environnement et la lutte contre la corruption.

A travers cette lettre d'engagement, nous exprimons notre volonté de continuer à placer et appuyer les principes du pacte au cœur de notre stratégie et les intégrer dans nos opérations quotidiennes.

Cette démarche s'inscrit dans la politique de notre entreprise pour assoir une culture et une organisation à même de nous assurer que nos financements sont destinés à des projets responsables, respectueux des principes du Global Compact d'une manière générale et s'insèrent en particulier dans les objectifs du Développement Durable.

Nous restons également persuadés que la prise de conscience et l'application de ces principes constituent un levier de développement indispensable pour le maintien et le renforcement de notre position de leader sur le marché.

Par le présent document, nous nous engageons donc à publier, comme prévu, notre rapport de communication du progrès, chaque année, en toute transparence et minutie possible.

Veuillez agréer, Monsieur le Secrétaire Général, l'expression de notre parfaite considération.

**Hichem ZGHAL**  
Directeur Général  
Tunisie leasing et Factoring

## LETTRE DE RENOUVELLEMENT D'ADHESION AU PACTE MONDIAL DES NATIONS UNIES





# NOTRE RESPONSABILITÉ SOCIALE & ENVIRONNEMENTALE



# Politique de Développement Durable de TLF (1)

TLF a mis en place une stratégie RSE qui s'articule autour de 4 piliers :

- **Notre responsabilité économique** : depuis sa création, notre société exerce ses métiers dans les financements spécialisés (Leasing, Factoring et Location Longue Durée à travers notre filiale Tunisie LLD) de manière éthique et responsable. Notre objectif est de contribuer dans le développement économique de nos clients et à la création d'emplois.
- **Notre responsabilité sociale** : notre politique en la matière est d'assurer une gestion responsable de l'emploi de nos collaborateurs en leur offrant des plans de formation pour améliorer leurs compétences et pour enrichir leurs connaissances tout en offrant une gestion dynamique des carrières favorisant entre autres la mobilité interne.



# Politique de Développement Durable de TLF (2)

- **Notre responsabilité civique** : elle se manifeste à travers le soutien et la participation à des actions citoyennes.
- **Notre responsabilité environnementale** : en tant qu'acteur majeur dans les financements spécialisés en Tunisie et dans d'autres pays en Afrique, nous œuvrons pour accompagner nos clients dans l'investissement dans du matériel de génération des énergies renouvelables ou dans des moyens de transport et de production moins polluants et moins consommateur en énergie.

# Rappel des dix principes du Pacte Mondial des Nations Unies





# Rappel des axes stratégiques et principes de l'ONU

## I. DROITS DE L'HOMME

- Promouvoir et Respecter la protection du Droit international relatif aux droits de l'Homme dans leur sphère d'influence.
- Veiller à ne pas être complice de la violation des droits de l'homme.

## II. NORMES DU TRAVAIL

- Respecter le droit d'association et de négociation collective.
- Eliminer toutes les formes de travail forcé ou obligatoire.
- Abolir le travail des enfants.
- Eliminer la discrimination en matière d'emploi et de profession.

## III. ENVIRONNEMENT

- Appliquer l'approche de précautions face aux problèmes touchant l'environnement.
- Promouvoir une plus grande responsabilité en matière d'environnement.
- Favoriser la mise au point et la diffusion de technologies respectueuses de l'environnement.

## IV. CORRUPTION

- Agir contre la corruption sous toutes ses formes.



# DROITS DE L'HOMME



# Actions engagées par TLF

## I. DROITS DE L'HOMME

**Principe1: Promouvoir et respecter la protection du droit international relatif aux droits de l'Homme dans leur sphère d'influence.**

TLF veille à respecter les droits de l'Homme au sein de son établissement à travers la mise en place de tout un système de gestion de « **droits d'alerte** » et d'une cellule dédiée permettant de traiter tout genre de réclamation, d'harcèlement ou autre motif lié à la violation des droits des employés ou des tierces ainsi que le respect des codes de déontologie.

Pour cela, TLF a développé une section web sous l'intitulé « **Droits d'alerte** » ([www.tlf.com.tn](http://www.tlf.com.tn)) dont laquelle chaque collaborateur, quel qu'en soit sa position a le devoir et la responsabilité de signaler de bonne foi toute infraction avérée ou tout soupçon avec de fortes présomptions d'infraction à la loi et aux règles de l'éthique ou l'exercice de toute conduite ou pression en vue de compromettre les règles d'éthique de notre société.

# Actions engagées par TLF

## I. DROITS DE L'HOMME

**Principe1: Promouvoir et respecter la protection du droit international relatif aux droits de l'Homme dans leur sphère d'influence.**

Participation de TLF aux événements ci-après:

Le 27/5/2021 : Target Gender : Webinaire organisé par – UN GLOBAL COMPACT

Le 20/09/21: UN GLOBAL COPACT – Uniting Business live

Le 23/12/21 : Participation à la réunion annuelle du Réseau Local UN GLOBAL COMPACT

### **Indicateurs:**

Contribution financière au réseau local UN GLOBAL COMPACT

# Participation à la réunion annuelle du Réseau Local UN GLOBAL COMPACT







TUNISIE  
LEASING & FACTORING

## Actions engagées par TLF



Découvrez notre  
responsabilité sociale  
& environnementale

[www.tlf.com.tn](http://www.tlf.com.tn)

[www.tlf.com.tn](http://www.tlf.com.tn)

## Message de sensibilisation sur les réseaux sociaux:

Consciente des enjeux du développement durable, Tunisie Leasing & Factoring a mis en place une stratégie RSE qui s'articule autour de 4 grands axes :

- Notre responsabilité économique
- Notre responsabilité sociale
- Notre responsabilité civique
- Notre responsabilité environnementale



Dans le cadre de sa Responsabilité Sociale,  
TLF a participé au financement des cagoules  
visières fermées et climatisées au profit des  
enfants de la Lune.

Les cagoules permettront aux enfants de  
pouvoir sortir, rejoindre l'école, et pratiquer  
des activités en plein air, en toute sécurité.



Subvention à l'Association  
d'aide aux enfants de la  
lune en Tunisie

A l'occasion de la journée mondiale de l'autisme, TLF a apporté son soutien à l'Association tunisienne des enfants ayant des besoins spéciaux et Autisme en participant au financement des ateliers éducatifs au profit des enfants autistes.



Notre RSE  
en Action

Subvention à l'Association  
des enfants ayant des  
besoins spéciaux et l'autisme

[www.tlf.com.tn](http://www.tlf.com.tn)





Dans le cadre de son engagement sociétal, Tunisie Leasing & Factoring a soutenu l'association "Amal des Handicapés Tunisiens" dans le financement d'un fauteuil roulant pour un enfant.



FINANCEMENT D'UNE  
CHAISE ÉLECTRIQUE  
POUR UN ENFANT





Dans le cadre de sa Responsabilité Sociétale, Tunisie Leasing et Factoring a financé les travaux de maintenance du collège Hedi Chaker de Bizerte.

Ces travaux ont été finalisés le 26 juin 2021, permettant ainsi d'assurer une rentrée scolaire des élèves dans de bonnes conditions.





TUNISIE  
LEASING & FACTORING

TLF présente ses meilleurs vœux à toutes les  
femmes Tunisiennes à l'occasion de la Journée  
Internationale des Femmes.



TUNISIE  
LEASING & FACTORING



Journée  
internationale des  
Droits des Femmes

[www.tlf.com.tn](http://www.tlf.com.tn)

[www.tlf.com.tn](http://www.tlf.com.tn)



TUNISIE  
LEASING & FACTORING



TUNISIE  
LEASING & FACTORING



OCTBRE  
Mois de sensibilisation  
au Cancer du Sein

[www.tlf.com.tn](http://www.tlf.com.tn)

**Message de sensibilisation sur les réseaux sociaux:**

Le mois d'octobre se pare de rose pour sensibiliser au cancer du sein.

[www.tlf.com.tn](http://www.tlf.com.tn)

## Actions engagées par TLF

### Principe2: Veiller à ne pas être complice de la violation des droits de l'homme

- Notre cellule de veille n'a constaté et n'a reçu aucune réclamation de violation des droits de l'homme.
- Mise en place d'outils et de procédures de divulgation touchant les droits de l'homme en gardant la confidentialité des données (droits d'alertes)
- TLF veille à la protection de la santé de ses employés contre la pandémie Covid-19 en favorisant le travail à distance.



# Actions engagées par TLF

## Principe2: Veiller à ne pas être complice de la violation des droits de l'homme

### COVID-19 PREVENTION

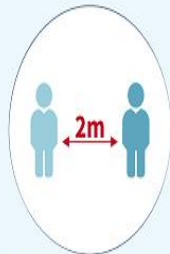
Parce que votre santé est notre priorité, sachez que nous suivons de près l'évolution du Covid-19 et prenons en considération les mesures préventives nécessaires.



Portez votre Masque  
ضع قناعك



Désinfectez vos Mains  
طهر يديك



Gardez vos Distances  
(de 2 m)  
حافظ على مسافة 2م



Ne pas dépasser 2 personnes  
par ascenseur  
لا تتجاوز شخصين في المصعد



**STOP**

Face à la situation sanitaire provoquée par la pandémie Covid-19, et depuis la première semaine de sa propagation, TLF a agi pour préserver le droit à la vie et à la santé pour ses employés en optant au mode télétravail afin de réduire la présence physique des employés dans ses locaux et éliminer tout risque de contamination.





“ La crise COVID-19 a bouleversé nos habitudes et celles de nos clients, notamment au moment du confinement ou à la suite des restrictions dans la circulation entre les villes... Cette situation nous a amené à privilégier les **interactions à distance** avec nos clients et nous avons continué à les servir avec les **mêmes standards de qualité.** ”

**Hichem ZGHAL**  
DG de Tunisie Leasing & Factoring



# NORMES DU TRAVAIL



# Actions engagées par TLF

## II. NORMES DU TRAVAIL

### Principe 3: Respecter le droit d'association et de négociation collective

TLF respecte la liberté syndicale au sein de la société et maintient un dialogue permanent avec le bureau syndical.

#### Indicateurs:

- Nombre de réunions de la Direction avec le bureau syndical : **3**
- Nombre de réunions de la commission consultative de l'entreprise: **4**
- Nombre de réunions du Comité Santé et Sécurité: **2**

# Actions engagées par TLF

## II. NORMES DU TRAVAIL

### Principe 3: Respecter le droit d'association et de négociation collective

TLF appuie l'activité de la Commission Consultative d'Entreprise (CCE) dont la mission principale est la réalisation d'œuvres sociales et des activités de loisirs en faveur de ses collaborateurs (subvention de crédits logement, tickets de restaurant, prime de scolarité, primes à l'occasion de certaines fêtes, location d'une salle de sport, excursions et loisirs, etc.).

#### Indicateurs:

- Nombre de réunions de la CCE: **4**
- Budget 2020 alloué au fonds social : Dotation annuelle **200 000 TND**

### Principe 4: Eliminer toutes les formes de travail forcé ou obligatoire

Il n'y a aucune forme de travail forcé ou obligatoire au sein de notre société.

TLF favorise également la mobilité en interne dont 3 mutations de divers départements durant 2021 suite à la création de nouveaux postes.

# Actions engagées par TLF

## II. NORMES DU TRAVAIL

### Principe 6: Eliminer la discrimination en matière d'emploi et de profession

- Favoriser la montée en compétences des Femmes ainsi que leur occupation de postes de responsabilité.
- Absence des réclamations à propos de la discrimination.

#### Indicateurs:

- Taux du turn over: **3%**
- Pourcentage de l'effectif féminin dans la société: **33%**
- Le taux de féminisation est en évolution continu passant de 29% en 2015 à **33% en 2021.**  
(59 femmes sur un total de 179 employés)



# Actions engagées par TLF

## II. NORMES DU TRAVAIL

Plusieurs efforts ont été également déployés pour préserver la santé des employés, assurer les bonnes conditions de travail et le renforcement des mesures sécuritaires à savoir:

- Engager un médecin de travail (disponible pendant les horaires de travail , les interventions se font selon un calendrier)
- Prise en charge des tests PCR des cas suspects porteurs du virus Covid 19.
- Amélioration de la couverture de l'assurance maladie.
- Renouvellement des circuits de climatisation
- Remplacer les chaises de l'ensemble des employés par sièges ergonomiques selon le modèle recommandé par le médecin de travail,
- Organisation d'une action de formation sur le travail sur écran animée par un cabinet spécialisée dans le domaine médical et hospitalier,



# Actions engagées par TLF

## Protection des collaborateurs

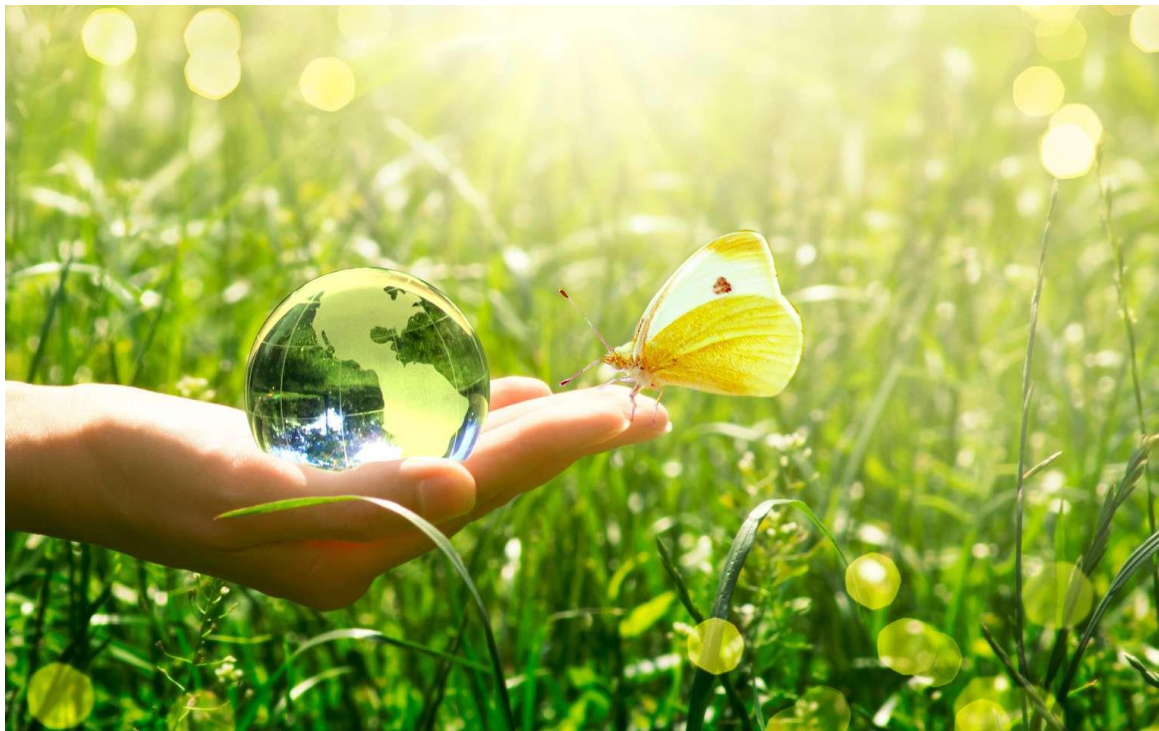
Dans le contexte particulier de la pandémie, des mesures spécifiques ont été mises en œuvre pour assurer la sécurité des collaborateurs tout en veillant à leur apporter le soutien et l'accompagnement nécessaires pour travailler dans les meilleures conditions de santé et de sécurité.

TLF a mis en place des mesures de sécurité spécifiques dans l'ensemble de ses locaux en visant le respect strict des règles d'hygiène et en renforçant les interventions de nettoyage et de désinfection ainsi que faire doter les collaborateurs de supports pour écrans PC favorisant une posture plus ergonomique au bureau et permettant d'éviter les troubles musculo squelettiques.

A cette occasion, des parois en plexiglass ont été installés pour les collaborateurs en contact avec les visiteurs, une distribution des gels hydroalcooliques et des masques a également été assurée d'une manière périodique, des tests PCR ont été pris en charge par la société et un agent de sécurité a été affecté pour veiller au respect du port de masque, pass vaccinal et filtrage des visiteurs.



# ENVIRONNEMENT



# Actions engagées par TLF

## III. ENVIRONNEMENT

### **Principe 7 : Appliquer l'approche de précautions face aux problèmes touchant l'environnement**

TLF a mis en place depuis plusieurs années un Système de Gestion Environnementale et Sociale (SGES) visant la maîtrise des risques environnementaux et sociaux liés aux projets financés par la société. Dans ce cadre, TLF a mis en place des procédures opérationnelles et a dispensé des formations à ses équipes pour garantir que ses financements soient destinés à des projets respectant les normes internationales et la réglementation tunisienne en matière environnementale et sociale.

La majorité de nos financements correspond à l'acquisition de matériel neuf (matériel de transport léger et lourd, équipement industriel, ). Ceci contribue à l'efficacité énergétique et à la réduction des émissions de CO2 et de particules dangereuses dans l'atmosphère car les nouveaux équipements sont plus économes en énergie et plus efficaces en terme de déchets.

La mise en place imminente de l'application SGES permet à nos clients de recevoir auprès de TLF d'un plan d'action ES qui leur procure, gratuitement, un aperçu détaillé sur les risques ES qu'encourent leurs entreprises et par conséquent, de procéder immédiatement aux actions correctives et préventives adéquates sans faire recours à des expertises coûteuses. Cette action, généralisée, contribuera à l'échelle nationale à la préservation de l'environnement et instaurer un climat social sain auprès de ces entreprises.

# Actions engagées par TLF

## III. ENVIRONNEMENT

### Principe 7 : Appliquer l'approche de précautions face aux problèmes touchant l'environnement

#### Indicateurs:

- Nombre de crédits accordés en 2021 ayant nécessité des diligences ES: **82 dossiers**
- Développement d'une nouvelle application informatique ayant pour mission la gestion des projets soumis aux diligences ES (en partenariat avec notre bailleur de fond SANAD)





## Message de sensibilisation sur les réseaux sociaux:

Vous voulez profiter de l'été pour installer des panneaux photovoltaïques pour votre entreprise ?

Optez pour notre solution TLF Photovoltaïque pour financer l'achat et l'installation des équipements d'une station photovoltaïque et bénéficiez :

- Des économies sur la facture d'électricité;
- De la production de l'énergie durable;
- De la bonne image d'une société

environnementalement responsable;

- D'un financement simple, souple, rapide et sur-mesure.

[www.tlf.com.tn](http://www.tlf.com.tn)



Financez  
vos équipements  
photovoltaïques

[www.tlf.com.tn](http://www.tlf.com.tn)

# Actions engagées par TLF

## III. ENVIRONNEMENT

### Principe 8: Promouvoir une plus grande responsabilité en matière d'environnement

TLF a développé sa panoplie d'offres de produits dans le but d'encourager sa clientèle à opter pour des investissements moins polluants et moins consommateurs en énergie et à investir dans des équipements de production d'énergie renouvelable. Elle s'est faite assister par des experts dans la conception de ces produits et dans la stratégie de leur commercialisation.

Dans ce contexte et en partenariat avec **GGF**, TLF a mis en place une ligne dédiée au financement de projets d'efficacité énergétique et d'énergies renouvelables. Cette ligne permet d'offrir aux petites et moyennes entreprises l'opportunité d'améliorer leur compétitivité à travers la réduction de leurs factures énergétiques et de contribuer par conséquent à la réduction des émissions de CO2.

#### Indicateurs:

- Nombre de projets PV financés : **6**

# Actions engagées par TLF

## III. ENVIRONNEMENT

### Principe 9: Favoriser la mise au point et la diffusion de technologies respectueuses de l'environnement

A l'instar des années précédentes, TLF continue à favoriser un ensemble d'actions permettant l'Economie d'énergie de nos ressources :

- La mise en place d'un système de gestion de la marche/arrêt de la climatisation au niveau des agences
- Installation d'une climatisation équipée de la « technologie Inverter » (régulation continue de puissance)
- Changement progressif des rideaux du siège par des rideaux pare-soleil pour limiter le fonctionnement de la climatisation
- Installation d'un interrupteur crépusculaire (équiper d'un capteur photosensible) pour la mise en marche/arrêt de l'éclairage signalétique au niveau du siège.
- Achat de blocs notes écologiques fabriqués par du papier recyclable



# CORRUPTION



# Actions engagées par TLF

## IV. CORRUPTION

### Principe 10: Agir contre la corruption sous toutes ses formes

TLF a mis en place une procédure et a développé un espace web sous l'intitulé « **droit d'alerte** » à travers lequel toute personne pourra dénoncer un comportement ne respectant pas le code de déontologie qui définit une ligne de conduite ayant pour objectif de préserver et consolider la confiance de toutes les parties prenantes.

Ce code vise à développer chez les collaborateurs un comportement exemplaire, respectueux de l'éthique et des principes fondamentaux et professionnels définis par notre société.



# Actions à entreprendre en 2022

## I. DROITS DE L'HOMME

- Mise en marche de la section web « droits d'alerte »
- Sponsorisation d'un événement lié aux droits de l'homme

## II. NORMES DU TRAVAIL

- Assurer un milieu de travail sain et sécurisé pour les employés
- Préserver la santé des employés dans un climat affecté par la pandémie Covid-19

## III. ENVIRONNEMENT

- Favoriser la digitalisation de l'information en réduisant l'impression sur papier et PLV
- Favoriser le financement des projets respectant l'environnement et l'économie énergétique
- Installation d'un interrupteur crépusculaire (équiper d'un capteur photosensible) pour la mise en marche/arrêt de l'éclairage signalétique au niveau du réseau des agences.

# Actions à entreprendre 2022

## IV. CORRUPTION

- Mise en marche des processus dans un objectif de réduction de risques opérationnels liés aux tentatives de corruption internes et externes.